

CADRE D'EMPLOIS DES AGENTS SOCIAUX TERRITORIAUX

CATÉGORIE C

Textes de référence

Décret n° 92-849 du 28 août 1992 modifié portant statut particulier du cadre d'emplois des agents sociaux territoriaux.

Décret n° 2016-596 du 12 mai 2016 modifié relatif à l'organisation des carrières des fonctionnaires de catégorie C de la fonction publique territoriale.

Décret n° 2016-604 du 12 mai 2016 modifié fixant les différentes échelles de rémunération pour les fonctionnaires de catégorie C de la fonction publique territoriale.

Définition des fonctions

- Les membres du cadre d'emplois peuvent occuper un emploi soit d'aide ménagère ou d'auxiliaire de vie, soit de travailleur familial.
- En qualité d'aide ménagère ou d'auxiliaire de vie, ils sont chargés d'assurer des tâches et activités de la vie quotidienne auprès de familles, de personnes âgées ou de personnes handicapées, leur permettant ainsi de se maintenir dans leur milieu de vie habituel.
- En qualité de travailleur familial, ils sont chargés d'assurer à domicile des activités ménagères et familiales, soit au foyer des mères de famille, qu'ils aident ou qu'ils suppléent, soit auprès de personnes âgées, infirmes ou invalides. Ils contribuent à maintenir ou à rétablir l'équilibre dans les familles où ils interviennent. Ils accomplissent les diverses tâches ménagères qu'exige la vie quotidienne et assurent la surveillance des enfants. À l'occasion de ces tâches concrètes, ils exercent une action d'ordre social, préventif et éducatif.
- Les membres du cadre d'emplois peuvent également assurer des tâches similaires dans des établissements d'accueil et d'hébergement pour personnes âgées ou handicapées.
- Les membres du cadre d'emplois peuvent également remplir des missions d'accueil et de renseignement du public des services sociaux. À ce titre, ils identifient les demandes et orientent les intéressés vers les services ou organisations compétents. Ils peuvent être amenés à accompagner les demandeurs dans les démarches administratives initiales à caractère social.

ÉCHELLES INDICIAIRES ET DURÉES DE CARRIÈRE

AGENT SOCIAL PRINCIPAL DE 1^{ère} CLASSE (Échelle C3 de rémunération)

ECHELONS	1	2	3	4	5	6	7	8	9	10
Indices bruts	388	397	412	430	448	460	478	499	525	558
Indices majorés	355	361	368	380	393	403	415	430	450	473
DURÉE	1 an	1 an	2 ans	2 ans	2 ans	2 ans	3 ans	3 ans	3 ans	

AGENT SOCIAL PRINCIPAL DE 2^{ème} CLASSE (Échelle C2 de rémunération)

ECHELONS	1*	2*	3*	4	5	6	7	8	9	10	11	12
Indices bruts	368	371	376	387	396	404	416	430	446	461	473	486
Indices majorés	341	343	346	354	360	365	370	380	392	404	412	420
DURÉE	1 an	1 an	1 an	1 an	1 an	1 an	2 ans	2 ans	3 ans	3 ans	4 ans	

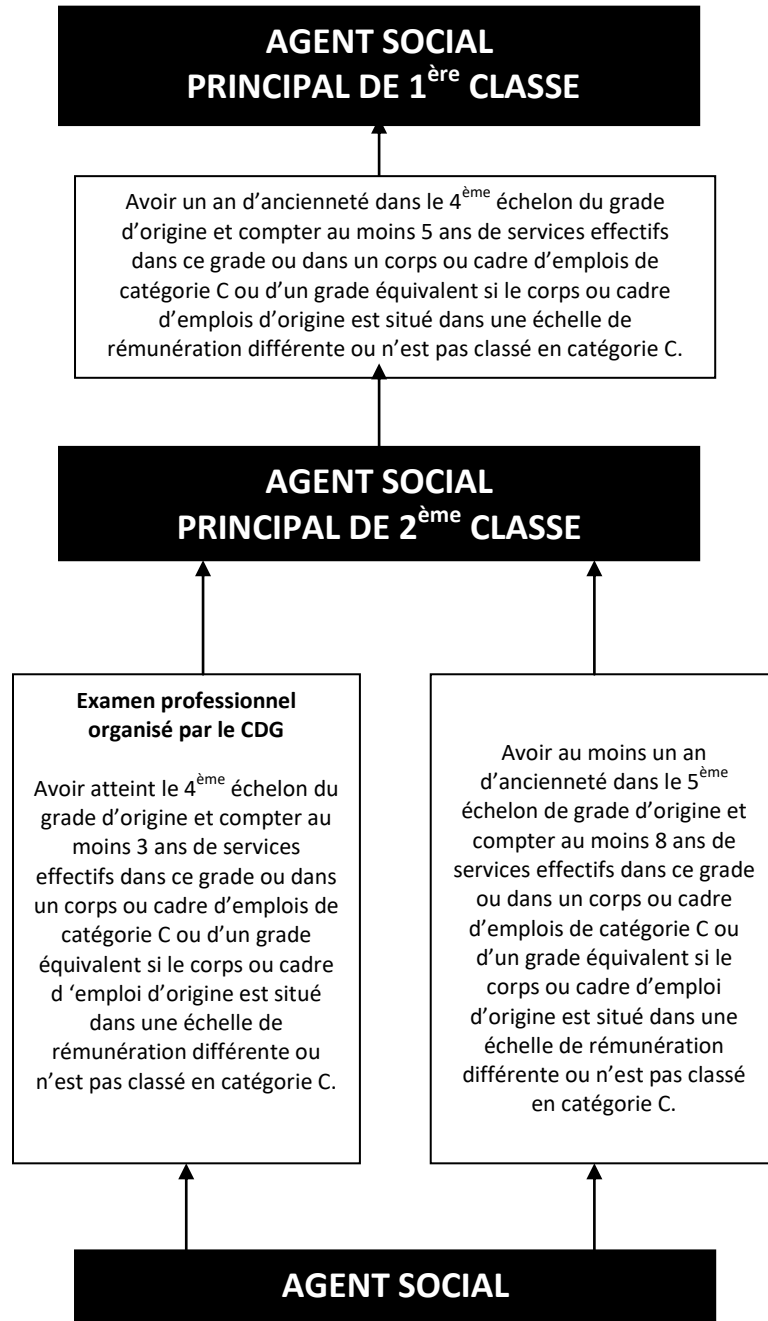
AGENT SOCIAL (Échelle C1 de rémunération)

ECHELONS	1*	2*	3*	4*	5*	6*	7*	8	9	10	11
Indices bruts	367	368	370	371	374	378	381	387	401	419	432
Indices majorés	340	341	342	343	345	348	351	354	363	372	382
DURÉE	1 an	1 an	1 an	1 an	1 an	1 an	3 ans	3 ans	3 ans	4 ans	

(*) À compter du 01/05/2022, le traitement minimum garanti est fixé à l'indice majoré 352 (indice brut 382).

CONDITIONS D'AVANCEMENT DE GRADE

Le cadre d'emplois des agents sociaux territoriaux comporte 3 grades : agent social, agent social principal de 2^{ème} classe et agent social principal de 1^{ère} classe.



RECLASSEMENT DANS LE GRADE D'AVANCEMENT

- Du grade d'agent social au grade d'agent social principal de 2^{ème} classe

SITUATION DANS LE GRADE d'agent social	SITUATION DANS LE GRADE d'agent social principal de 2 ^{ème} classe	ANCIENNETÉ CONSERVÉE DANS la limite de la durée de l'échelon d'accueil
12e échelon(*)	9e échelon	Ancienneté acquise
11e échelon	8e échelon	1/2 de l'ancienneté acquise
10e échelon	8e échelon	Sans ancienneté
9e échelon	7e échelon	2/3 Ancienneté acquise
8e échelon	6e échelon	Ancienneté acquise
7e échelon	5e échelon	Ancienneté acquise
6e échelon	4e échelon	Ancienneté acquise
5e échelon	3e échelon	Ancienneté acquise
4 ^e échelon	2e échelon	Ancienneté acquise
(*) Échelon créé au 1 ^{er} janvier 2021		

- Du grade d'agent social principal de 2^{ème} classe au grade d'agent social principal de 1^{ère} classe

SITUATION DANS LE GRADE d'agent social principal de 2 ^{ème} classe	SITUATION DANS LE GRADE d'agent social principal de 1 ^{ère} classe	ANCIENNETÉ CONSERVÉE DANS la limite de la durée de l'échelon d'accueil
12e échelon	8e échelon	Ancienneté acquise
11e échelon	7e échelon	3/4 de l'ancienneté acquise
10e échelon	7e échelon	Sans ancienneté
9e échelon	6e échelon	2/3 de l'ancienneté acquise
8e échelon	5e échelon	Ancienneté acquise
7e échelon	4e échelon	Ancienneté acquise
6e échelon	3e échelon	Ancienneté acquise
5e échelon	2e échelon	1/2 de l'ancienneté acquise
4e échelon	1er échelon	Ancienneté acquise au-delà d'un an